

ANTREPRENORIATUL, SUPT AL
DEZVOLTĂRII UMANE.
STUDIU DE CAZ PRIVIND ACTIVITĂȚILE
ADMINISTRATIVE ȘI DE SUPT ȘI ACTIVITĂȚILE
PROFESIONALE, ȘTIINȚIFICE ȘI TEHNICE DIN
REGIUNEA DE NORD-EST A ROMÂNIEI

Conf. univ. dr./CSII Brîndușa COVACI

*Universitatea Adventus & Institutul de Cercetare-Dezvoltare pentru
Montanologie & Academia Română –
Institutul Național de Cercetări Economice
covacibrindusa@gmail.com*

Abstract: Entrepreneurship, Support of Human Development. Case Study on Administrative and Support Activity and Professional, Scientific and Technical Activities in the North-East Region of Romania

Human development encompasses all aspects of human existence. Human development evolves through dimensions that define it, such as: enhancing human skills and creating appropriate conditions for people. Empowerment is quantified by long and healthy life, knowledge, decent standard of living, and creating appropriate conditions which involves participation in political and community life, environmental sustainability, gender and security, and human rights. As seen human development is sustainable only in the presence of these dimensions that support human dignity and develop through entrepreneurship. (UNDP, 2015)

Entrepreneurship is one of the key factors of human development, implicitly of human dignity. In the first part, the paper proposes some important coordinates regarding human development in correlation with human dignity and entrepreneurship, respectively: entrepreneurship leads to the expansion of the set of human capacities and develops an objective-oriented behavior, entrepreneurship is effective if there is coherent support of human capital that it also creates if a good clustering of activities can be ensured, entrepreneurial performance is essential in human development, and the knowledge appropriately applied in business is the engine of

human development through entrepreneurship. In the second part, the paper develops some important coordinates regarding the applicability of entrepreneurship in the North-East region of Romania. The case study refers to the development of business in the administrative and support activities and professional, scientific and technical activities. The decisions are mainly applicable in the mountain area.

Keywords: human development; human dignity; entrepreneurship; administrative and support activities; professional, scientific and technical activities

Antreprenoriatul, suport al dezvoltării umane

Într-o lume care este din ce în ce mai preocupată de amenințarea terorismului, oamenii au un control dificil asupra propriei vieți. În aceste condiții demnitatea umană și securitatea socio-economică devin coordonate primordiale ale dezvoltării umane. Demnitatea umană presupune inclusiv existența unei stabilități financiare, care este necesară în asigurarea păcii și unității. Potențialul de dezvoltare socială și economică a lumii poate fi asigurat doar prin realizarea și respectarea demnității umane. (UNDP, 2019)

Conform indicilor prezentați de către Națiunile Unite pentru stabilirea gradului de dezvoltare umană, unul dintre cei mai importanți indicatori este promovarea creșterii economice durabile, inclusive și durabile, a ocupării forței de muncă complete și productive și a muncii decente pentru toți oamenii. În cadrul acestui indicator cel mai important deziderat al Națiunilor Unite este promovarea politicilor orientate spre dezvoltare care să sprijine activități productive, un loc de muncă decent, creație, antreprenariat, creativitate și inovație, încurajarea formalizării și creșterea întreprinderilor micro, mici și mijlocii, inclusiv prin accesul financiar la servicii. (UNDP, 2018, p. 110)

Antreprenoriatul contribuie la buna funcționare a activităților omului și poate contribui la extinderea setului de capacități umane prin faptul că este atât o resursă, cât și un proces. Antreprenoriatul nu este doar un mijloc, ci și un scop în sine în vederea dezvoltării umane sustenabile. (Gries & Naude, 2011)

Antreprenoriatul trebuie abordat atât prin gândire rațională / analitică (comportament orientat spre obiectiv), cât și prin gândire intuitivă / holistică (viziune). Antreprenoriatul dezvoltă un comportament orientat spre obiective, care să aibă la bază crearea de planuri și analize de oportunități. Antreprenoriatul dezvoltă autoeficiența individuală, care a fost definită ca fiind conștientizarea de către o persoană că are capacitatea de a îndeplini o sarcină. Aceasta influențează pozitiv atât intențiile antreprenoriale, cât și acțiunile sau comportamentele, conducând la dezvoltarea omului, implicit a umanității. (Boyd & Vozikis, 1994)

Capitalul uman este foarte important în dezvoltarea antreprenoriatului. Factorii de decizie (antreprenorii) trebuie să ia în considerare asigurarea unui bun climat de desfășurare a activității de către capitalul uman, astfel încât sustenabilitatea activităților economice și sociale să fie dezvoltată la capabilități maxime. (Gennaioli et. al, 2012)

Un alt factor cheie în dezvoltarea umană corelată cu antreprenoriatul este reprezentat de clusterizarea activităților antreprenoriale. Clustererele sunt esențiale în dezvoltarea antreprenoriatului promovat de către întreprinderile mici și mijlocii, fapt aplicabil cu precădere în zona montană (zonă în care facilitățile sunt mai limitate). (Rocha, 2004)

Competențele antreprenoriale și măsurarea obiectivă a acestora reprezintă puncte importante în asigurarea unui tablou corespunzător al performanței în afaceri, implicit al dezvoltării umane. (Mitchelmore, 2010) Cunoștințele corespunzătoare, dar și transmiterea/preluarea corectă a acestora este un alt factor sustenabil al antreprenoriatului, respectiv al dezvoltării umane. (Hood & Young, 1993)

Antreprenoriatul conduce la dezvoltarea umană atât la nivel individual, cât și la nivel societal. Inițiativa stă la baza dezvoltării umane, fiind unul dintre cei mai importanți factori ai dinamicii societății moderne. (Naude, 2013)

Antreprenoriatul din sectoarele secundar și terțiar aferente Regiunii de Nord-Est a României

Afacerile derulate în cadrul întreprinderilor active din sectoarele secundar și terțiar (exceptând sectorul agricultură) pot reprezenta motorul de dezvoltare al regiunii de Nord-Est a României. Multitudinea întreprinderilor active, dar mai ales calitatea și valoarea adăugată pe care o dau

acestea economiei locale conduce la creșterea nivelului de trai și a bunăstării populației. În acest sens se impun acțiuni guvernamentale, dar mai ales locale, cu scopul dezvoltării antreprenoriatului. Un potențial considerabil îl reprezintă zona montană, în care produsele primare au valoare calitativă ridicată. Măsurile locale și centrale dezvoltate trebuie să ia în considerare câteva dintre rezultatele acestui studiu.

Statisticile pentru întregul sector secundar și terțiar (exceptând sectorul primar – agricultura), *Industria, construcții și servicii, cu excepția activităților de asigurare ale societăților companie (tabelul 1)*, prezintă o medie de 78572.88, cu o eroare standard de 6886.336, un interval de încredere 95% pentru limita medie inferioară de 62289.28 și o limită superioară de 94856.47, valoare medie inferioară 5% de 79094.86, mediana de 86842.50, varianța de 379372979.268, abaterea standard (std. abatere) de 19,477.499, minimum 51179 în 2010, maximum 96571 în 2015, gama de 45392, gama intercuartilic de 38238, skewness de -.536 cu o eroare standard de 752, kurtosis de -2.005 cu o eroare standard de 1.481.

Tendința centrală a sectorului secundar și terțiar al economiei (industria și servicii) în perioada analizată, în valoare de 78572,88 (medie), arată că populația nord-estică a întreprinderilor active a crescut considerabil din 2010 (59041) până în 2014 (96571). Cu un interval de 45392, acest indice prezintă un grad ridicat de non-variabilitate, ceea ce înseamnă că rezultatele nu prezintă o abatere mare și sunt pozitive. Skewness-ul în valoare de -.536 arată o distribuție simetrică corespunzătoare, ceea ce înseamnă că mediul de afaceri începe să se stabilizeze considerabil în perioada analizată. Kurtosis-ul de -2.005 cu o eroare standard de 1.481 reprezintă o aglomerare în unele industrii, TIC fiind specifică pentru regiunea de Nord-Est.

Chiar dacă agricultura reprezintă în continuare cea mai importantă parte a economiei, industria și serviciile au crescut considerabil în volum, ceea ce influențează pozitiv numărul întreprinderilor populației.

Comparând cu 2000-2007, perioada analizată (2008-2015) a cunoscut o creștere puternică la capitolul întreprinderi active.

**Tabelul 1. Întreprinderi active din regiunea de Nord-Est a României –
Industrie, construcții și servicii (cu excepția sectorului agricultură)
- Număr de unități -**

	2008	2009	2010	2011	2012	2013	2014	2015
Industrie, construcții și servicii, cu excepția activităților de asigurare ale companiilor	59.041	56.991	51.179	83.684	90.001	95.192	95.924	96.571
Comerț cu ridicata și cu amănuntul; repararea autovehiculelor și motocicletelor (Ix1)	26.045	23.588	21.448	31.415	33.255	40.345	40.156	39.925
Activități profesionale, științifice și tehnice; activități administrative și de sprijin (Ix2)	6.590	6.660	5.844	13.510	14.754	11.960	12.325	12.006
Industrie (cu excepția construcțiilor) (Ix3)	7.790	7.510	6.783	8.836	8.880	10.064	9.947	10.015
Construcții (Ix4)	6.049	6.166	5.075	6.733	6.924	7.914	7.829	8.078
Transport și depozitare (Ix5)	3.495	3.493	3.270	5.593	5.707	6.471	6.707	7.135
Arte, divertisment și recreere; alte activități de servicii (Ix6)	1.703	1.659	1.478	3.521	4.571	4.781	4.989	5.521
Servicii de cazare și alimentație (Ix7)	2.813	3.258	2.941	3.652	3.905	5.002	5.002	5.108
Informare și comunicare (Ix8)	1.633	1.587	1.404	2.679	2.999	3.504	3.625	3.440
Educație, sănătate umană și asistență socială (Ix9)	1.233	1.287	1.213	6.446	6.902	2.484	2.629	2.730
Activități financiare și de asigurare; activități imobiliare, cu excepția activităților companiilor (Ix10)	1.690	1.783	1.723	1.299	2.104	2.667	2.715	2.613

Sursa: Eurostat - Business Demography Statistics

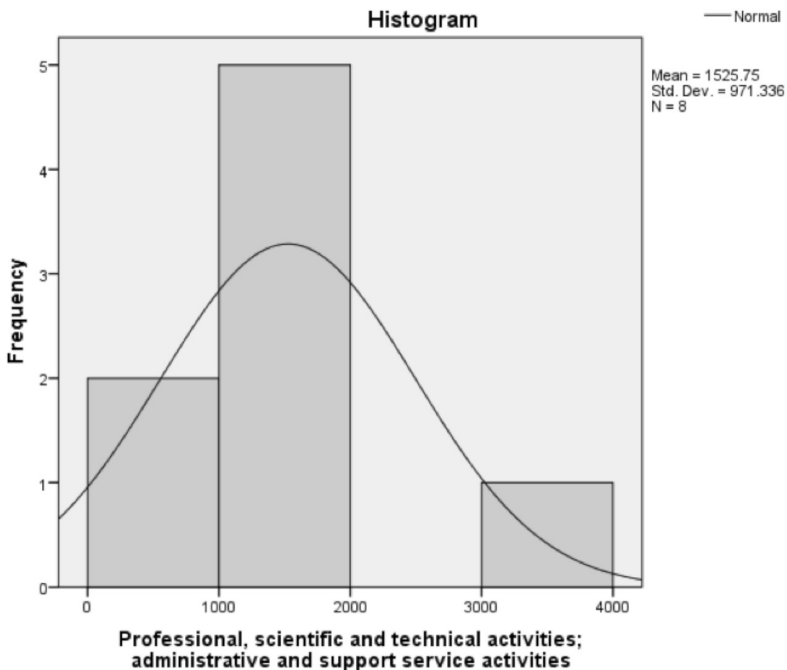
Pentru calcul, autorul au utilizat opt variabile (anii 2008-2015), SPSS returnând toate variabilele ca fiind valabile (nu au existat date nevalidate).

Antreprenoriul din sectoarele activități profesionale, științifice și tehnice și activități administrative și de suport

Statisticile pentru Activități profesionale, științifice și tehnice; activități administrative și de suport (*tabelul 1, figurile 1 - panourile a, b, c, d*)

prezintă o medie de 10456.13 cu o eroare standard de 1243.436, interval de încredere pentru medie 95% cu limita inferioară de 7515.87 și limită superioară de 13396.38, valoare medie inferioară 5% de 10473.58, mediană de 11983.00, varianță de 12369073.268, deviația standard de 3516,969, minimul de 5844 în 2011, maximul de 14754 în 2014, intervalul de 8910, intervalul interquartilic de 6606, corectitudinea de -390 cu o eroare standard de 0,752, Kurtosis-ul de -1,909, cu o eroare standard de 1,481.

Figura 1 panelul a. Histograma pentru Activități profesionale, științifice și tehnice; activități administrative și de suport



Sursa: Prelucrare autori conform datelor Eurostat - Business Demography Statistics

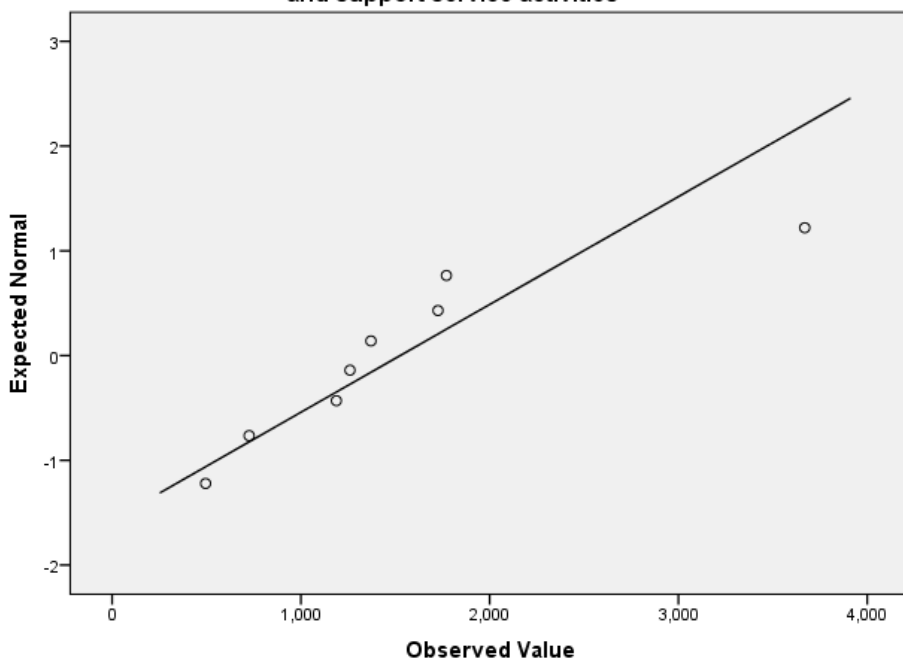
La o primă analiză, curba distribuției este relativ simetrică centrală, iar scorurile din jurul mediei sunt foarte concentrate, cu aspect de leptocurticitate, cu toate că distribuția este unimodală.

Ipoteza de lucru: se consideră normală distribuția scorurilor și, prin urmare, se vor aplica testele parametrice. Valorile extreme ale distribuției, deși sunt în număr foarte mic, modifică aspectul histogramei, prin inducerea unei asimetrii pozitive, fiind totuși importante din punct de vedere clinic. Concentrarea unui număr mare de scoruri în jurul mediei ($M=1525,75$) produce o oarecare leptocurticitate a distribuției, datorată fenomenelor aferente din economia românească. Logaritmare valorilor obținute, în conformitate cu regulile statistice universal acceptate, a permis echilibrarea distribuției după *curba normală Gauss-Laplace*.

Testul Q-Q normal plot, după logaritmare, arată o distribuție a scorurilor reale în jurul valorilor normale, reprezentate prin dreapta oblică din grafic, fapt care corespunde unei distribuții normale.

Figura 1 panelul b. Graficul distribuției Q-Q normal plot pentru Activități profesionale, științifice și tehnice; activități administrative și de suport, după logaritmare

Normal Q-Q Plot of Professional, scientific and technical activities; administrative and support service activities



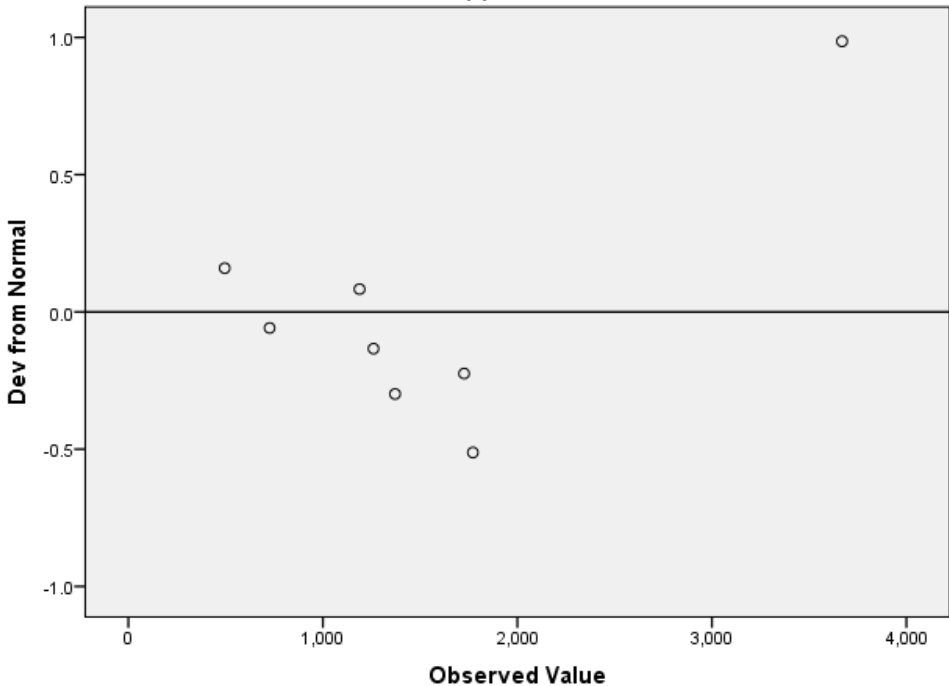
Sursa: Prelucrare autori conform datelor Eurostat - Business Demography Statistics

Testul *Q-Q detrended plot*, privind dispersia scorurilor empirice față de normalitate, reprezentată de dreapta cu scorul $z=0$ pentru medie și deviația standard 1, după logaritmare, arată că acestea se încadrează în limita unei deviații standard, corespunzător unei distribuții normale.

Prin logaritmare, scorurile obținute au fost supuse unei prelucrări statistice, în urma căreia au fost luați în considerare toți factorii implicați în studiu, pentru obține date cât mai aproape de realitatea înregistrată în regiunea de Nord-Est a României, chiar dacă măsurile luate în economie au dezechilibrat distribuția scorurilor pentru o perioadă scurtă de timp.

Figura 1 panelul c. Dispersia scorurilor observate, față de normalitate, prin testul *Q-Q detrended plot*, după logaritmare

Detrended Normal Q-Q Plot of Professional, scientific and technical activities; administrative and support service activities

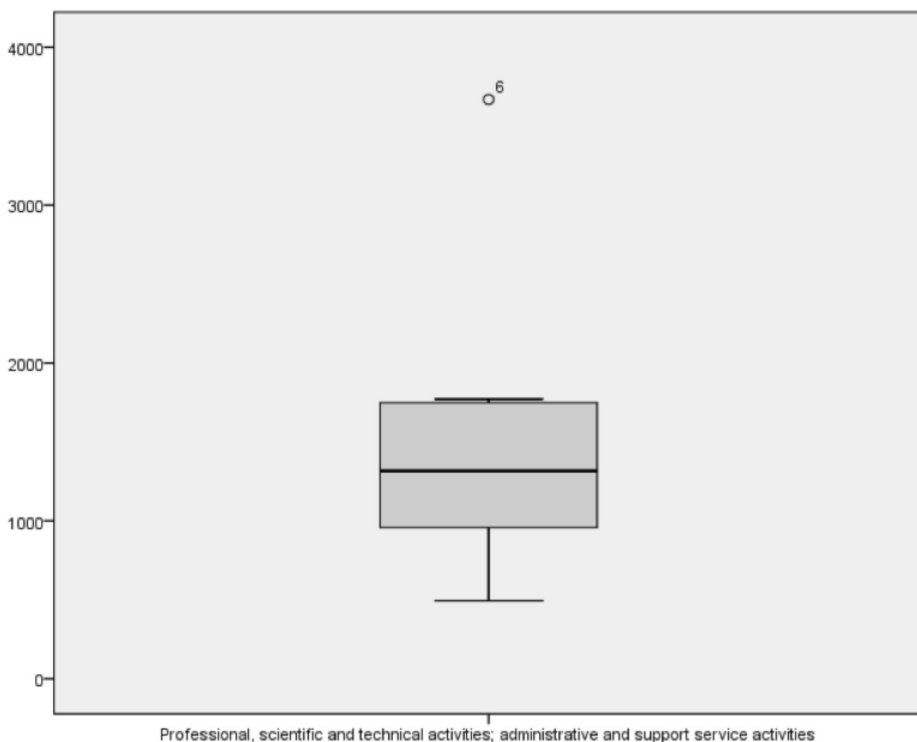


Sursa: Prelucrare autori conform datelor Eurostat - Business Demography Statistics

Importanța acestor teste este dată de necesitatea observării atențe a influențelor anumitor factori în evoluția sectoarelor Activități

profesionale, științifice și tehnice; activități administrative și de suport. În urma aplicării testelor de normalitate, după logaritmare, ipoteza nulă trebuie respinsă, iar ipoteza de lucru poate fi analizată. Analiza descriptivă și inferențială se va face considerând distribuția scorurilor în limite normale, conform ipotezei de lucru, pentru care se aplică testele parametrice.

Figura 1 panelul d. Diagrama interquartilică pentru sectorul Activități profesionale, științifice și tehnice; activități administrative și de suport



Sursa: Prelucrare autori conform datelor Eurostat - Business Demography Statistics

Tendența centrală pentru acest sector în perioada analizată, având valoarea de 10456,13 (medie), arată că populația nord-estică a întreprinderilor active din sectorul analizat a crescut din 2008 (6590) până în 2015 (12006). În perioada analizată a fost verificată ipoteza H1 (intensificarea activității), frecvența având o variație totală de 1,8 - de la 0.2 la 2.

Statisticile, prezentate mai sus, și histograma confirmă aglomerația ridicată și tendința de dezvoltare a acestui sector în regiunea de

nord-est a României. În același timp, statisticile confirmă intensificarea ritmului de creștere a acestui sector. Acest sector ar putea fi unul dintre cele mai valoroase pentru regiunea de Nord-Est.

Concluzii

Lucrarea propune antreprenoriatul drept cheie de succes pentru dezvoltarea umană și demnitatea umană, în special în regiunea de Nord-Est a României și pentru sectoarele activități administrative și de suport și activități profesionale, științifice și tehnice. Perioada 2000-2007, dar mai ales 2008-2015, se caracterizează prin creșterea semnificativă a numărului de întreprinderi și a populației ocupate în întreprinderile mici și scăderi semnificative la acești indici pentru instituțiile publice și întreprinderile mari. (Jula et al, 2013) Antreprenoriatul constituie un segment important al economiei regiunii. Sectoarele amintite absorb cea mai mare forță de muncă din regiunea de Nord-Est a României.

Referințe bibliografice

- Benaki, Vassiliki/Alexandrakis, E./Apostolopoulos, C.: Entrepreneurial Parameters and Classification–Typology for Rural Areas. *ICAS papers*, 2007.
- Blažková, Ivana / Gabriela, Chmelíková: „The influence of market concentration on the development of newly born businesses in the Czech Republic.” *Acta Universitatis Agriculturae et Silviculturae Mendelianae Brunensis* 2016 ,64.3, pp. 938-929.
- Boyd, N. G., & Vozikis, G. S. The influence of self-efficacy on the development of entrepreneurial intentions and actions. *Entrepreneurship theory and practice*, 18(4), 63-77, 1994
- Chilian, Mihaela-Nona: „Evolution of Regional and Sub-Regional Disparities in Romania–A Sectoral Shift-Share Analysis.” *Romanian Journal of Economic Forecasting* 204-187 ,2012 ,15.1.
- Gennaioli, N., La Porta, R., Lopez-de-Silanes, F., & Shleifer, A. Human capital and regional development. *The Quarterly journal of economics*, 128(1), 2012, 105-164.
- Gries, T., & Naudé, W. Entrepreneurship and human development: A capability approach. *Journal of Public Economics*, 95(3-4), 2011, 216-224.

- ✦ Hood, J. N., & Young, J. E. Entrepreneurship's requisite areas of development: A survey of top executives in successful entrepreneurial firms. *Journal of business venturing*, 8(2), 1993, 115-135.
- ✦ Jula, Dorin / Nicolae Marius Jula: „Economic growth and structural changes in regional employment.” *Romanian Journal of Economic Forecasting* 2013 ,16.2, pp. 69-52.
- ✦ Mitchelmore, S., & Rowley, J. Entrepreneurial competencies: a literature review and development agenda. *International journal of entrepreneurial Behavior & Research*, 16(2), 2010, 92-111.
- ✦ Naudé, W. Entrepreneurship and economic development: Theory, evidence and policy. Evidence and Policy. *IZA Discussion Paper*, 2013, (7507).
- ✦ Parlevliet, Jante / Theodora Xenogiani: „Report on informal employment in Romania.” *OECD Development Centre Working Papers* 2008 ,271, pp. 1.
- ✦ Rocha, H. O. Entrepreneurship and development: The role of clusters. *Small business economics*, 23(5), 2004, 363-400.
- ✦ Zaman, Gheorghe / Zizi, Goschin / Valentina, Vasile: „Evoluția dezechilibrelor teritoriale din România în contextul crizei economice.” *Revista Română de Economie* 2013 ,2.46, pp. 39-20.

Surse online

- ✦ Eurostat: *Business Demography Statistics*. <https://goo.gl/fpmXZA>
- ✦ Eurostat: *Regional GDP*. <https://goo.gl/EoyR38>
- ✦ Eurostat: *Structural Business Statistics*. <https://goo.gl/KMtkVV>
- ✦ Ministerul Dezvoltării Regionale și Administrației Publice: Regiunea de Dezvoltare Nord – Est (MDRAP: ADR-NE), 2007. <https://goo.gl/QAoSjp>
- ✦ Ministerul Administrației și Internelor - Instituția Prefectului a Județului Botoșani (MAI-IPJB). Monografia Economică a Județului Botoșani, 2012. <https://goo.gl/FqTyTg>
- ✦ Statista: Romania: Share of economic sectors in the gross domestic product (GDP) from 2006 to 2016, <https://goo.gl/tFF8uW>
- ✦ United Nations Development Programme - UNDP. Human development indices and indicators: 2018 Statistical update, 2018, p.110
- ✦ http://hdr.undp.org/sites/default/files/2018_human_development_statistical_update.pdf

- ✦ United Nations Development Programme - UNDP. Human Development Reports – What is Human Development?, 2015 <http://hdr.undp.org/en/content/what-human-development>
- ✦ United Nations Development Programme – UNDP, Aung San Suu Kyi. Human Development Reports – Human Development and Human Dignity, 2019
- ✦ <http://hdr.undp.org/en/content/what-human-development>